



TALOUSARVIOKEHYS 2027

ROVANIEMEN KAUPUNKI

KÄSITTELYT
Kaupunginhallitus 16.6.2026

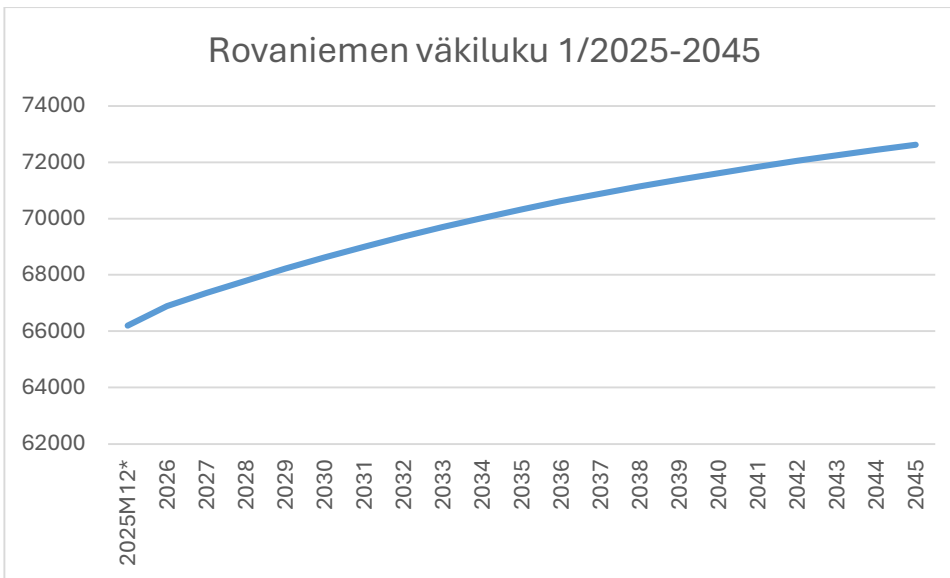
Sisällys

1	STRATEGIA JA TOIMINTAYMPÄRISTÖ	1
1.1	Väestö	1
1.2	Talouden kehitys.....	1
1.3	Kaupungin organisaatio	4
1.4	Kaupunkistrategian tavoitteiden edistäminen ja seuranta talousarviovuonna.....	5
2	KÄYTTÖTALOUSOSA.....	6
3	TULOSLASKELMAOSA	8
4	INVESTOINTIOSA.....	10
5	RAHOITUSOSA	11
6	KONSERNIOSA	13
7	TALOUSARVION SITOVUUS JA TÄYTÄNTÖÖNPANO.....	15

1 STRATEGIA JA TOIMINTAYMPÄRISTÖ

1.1 VÄESTÖ

Rovaniemen kaupungin väkiluku kasvaa Tilastokeskuksen väestöennusteen mukaan tasaisesti. Vuonna 2027 väkiluvun arvioidaan kasvavan 460 asukkaalla.



Ikäluokittain väestönmuutos näkyy etenkin peruskoulu- ja lukioikäisessä väestössä. Toisaalta työikäisen väestön määrä ennusteen mukaan kasvaa. Väestön määrän voimakas muutos 7-18-vuotiaissa aiheuttaa voimakkaan palvelutarpeen supistumisen kaupungin isoimmassa palvelutuotannossa eli koulutuksessa. Edellä mainitun ikäryhmän väheneminen vaikuttaa myös kaupungin saamiin valtionosuuksiin, sillä sote-uudistuksen jälkeen valtiovarainministeriön valtionosuudessa kyseinen ikäryhmä on isossa osuudessa.

Ikäryhmä	Muutos 2026->2027	Muutos 2026->2030	Muutos 2026->2040
0 - 6	-41	-57	103
7 - 14	-94	-391	-540
15 - 18	-5	-182	-717
19 - 24	151	523	-369
25 - 29	3	129	475
30 -	446	1697	5762

1.2 TALOUDEN KEHITYS

Maailmantalous

Näkymät ovat poikkeuksellisen epävarmat, kun Lähi-idän kriisi on langettanut varjon maailmantaloudelle. Meneillään olevan energiakriisin vaikutukset perusnäkyessä ovat maltillisia, mutta pitkittyessään kriisillä voi olla mittavia vaikutuksia inflaatioon ja talouskasvuun maailmanlaajuisesti. Maailman tavarakauppa häiriintyy Hormuzinsalmen sulun takia.

Maailmantalouden kasvu on ollut melko vahvaa, mutta Lähi-idän kriisi on muuttanut näkymiä ratkaisevasti. Erityisesti Hormuzinsalmen sulkeminen on aiheuttanut valtavia häiriöitä energiamarkkinoilla, nostanut korkoja ja inflaatio-odotuksia sekä lisännyt epävarmuutta maailmanlaajuisesti. Jos kriisi jää lyhytaikaiseksi, sen vaikutukset maailmantalouteen jäävät rajallisiksi. Ei voi kuitenkaan poissulkea vaihtoehtoa, että kriisi pitkittyy ja vaikutukset ovat pitkäaikaisia ja mittavia. Perusnäkyvässä maailmantalouden kasvu hidastuu viime vuoden 3,4 prosentista 2,8 prosenttiin kuluvana vuonna. Kasvu elpyy 3,4 prosenttiin vuonna 2027.

Julkinen talous

Julkinen talous pysyy sitkeästi alijäämäisenä. Menoja kasvattavat puolustus- ja korkomenot, samalla kun sopeutustoimien vaikutus heikkenee veronkevennyksien alkaessa. Julkinen velka nousee tasaisesti, ylittää tänä vuonna 90 prosenttia ja kasvaa 2030-luvun alussa jo yli 99 prosenttiin suhteessa BKT:hen.

Julkinen talouden alijäämä koheni viime vuonna 3,4 prosenttiin suhteessa BKT:hen. Talouskasvu jäi vaisuksi, mutta sopeutustoimet paransivat julkisen talouden tilannetta suhteessa aiempaan vuoteen. Julkisyhteisöjen menojen kasvu jäi runsaaseen prosenttiin. Viimeksi menojen kasvu on ollut hitaampaa vuonna 2017. Valtion- ja paikallishallinnon yhteenlaskettu alijäämä oli 4,2 prosenttia suhteessa BKT:hen. Velkasuhde nousi 88,5 prosenttiin.

Tänä vuonna alijäämän odotetaan heikkenevän jälleen 4,6 prosenttiin suhteessa BKT:hen. Alijäämää kasvattavat erityisesti puolustushankinnat, mutta myös veronkevennykset hidastavat verotulojen kasvua. Puolustusmenojen kasvun vastapainoksi voimaan tulee vielä jonkin verran sopeutustoimia, jotka hidastavat menojen kasvua. Puolustusmenoja kasvattaa erityisesti F35-hävittäjien saapuminen ilmavoimien käyttöön, jolloin ne myös kirjataan menoksi. Talouskasvu on jäämässä vaisuksi, mutta kulutusverojen kertymää pitää yllä hintojen nousu.

Ensi vuonna puolustusmenot pysyvät edelleen korkealla tasolla. Yhteisöveron kevennys hidastaa verotulojen kasvua. Yksityisen kulutuksen vaisuuden vuoksi myös arvonlisäverokertymä kasvaa hitaasti. Alijäämä asettuu edelleen 4½ prosenttiin. Euroalueella alijäämän ennustetaan olevan 3½ prosentin tuntumassa. Vuosina 2028–2030 julkisen talouden tilanne pysyy ennallaan. Talouskasvu kohenee, mutta verotulojen kasvu pystyy kattamaan vain menojen kasvun. Korkomenot kasvavat koko ennustekauden ja puolustusmenojen kasvu kiihtyy erityisesti vuonna 2029.

Valtionhallinnon alijäämä on erityisen syvä. Viime vuonna alijäämä oli 3,9 prosenttia. Tänä vuonna alijäämä syvenee yli viiteen prosenttiin, kun F35-menot kasvattavat menoja runsaalla parilla miljardilla eurolla. Verotuloja painavat tänä vuonna ansiotuloveron kevennykset, mutta toisaalta tuloissa on myös kertaluonteisia tuloja lisääviä eriä. Ensi vuonna valtion alijäämää parantaa Valtion eläkerahastolta saatava miljardin euron lisätuloutus. Valtion menoihin kohdistuu myös sopeutustoimia ensi ja tänä vuonna. Seuraavina vuosina alijäämä pysyy viiden prosentin tuntumassa.

Paikallishallinnon menot kasvavat ennustejaksolla 2026–2028 pääasiassa hintojen ja palkkojen nopean nousun takia, mikä ylläpitää alijäämää koko ennustekauden ajan. Hyvinvointialueiden rahoitusasema pysyy likimain tasapainossa vuosina 2026–2027, vaikka alkaakin heikettä vuodesta 2027 alkaen menojen kasvun vuoksi. Samaan aikaan hyvinvointialueiden tulojen kehitystä hidastaa rahoituslain uudistus sekä se, että valtion jälkikäteistarkistus perustuu ennusteessa kehyksiin varattuun summaan, joka jää painelaskelman mukaista tasoa matalammalle vuosina 2028–2030. Kuntahallinnon rahoitusasema on tänä ja ensi vuonna -0,4 prosenttia suhteessa BKT:hen, minkä jälkeen sen arvioidaan kohenevan lähemmäs tasapainoa vuoteen 2030 mennessä, kun väliaikaiset valtionosuusleikkaukset ja palkkausjärjestelmien kehitysohjelma päättyvät. Lähi-idän kriisin vaikutukset näkyvät paikallishallinnossa lähinnä hintojen ja kustannusten nousun kautta.

Valtion- ja paikallishallinnon yhteenlaskettu alijäämä on hyvin syvä: vuonna 2026 alijäämä on 5,4 prosenttia suhteessa BKT:hen ja vuonna 2027 5,3 prosenttia suhteessa BKT:hen. Uudelle vuosikymmenelle siirrytään vielä tätäkin syvemmältä tasolta, sillä vuoden 2030 alijäämä on 5,6 prosenttia suhteessa BKT:hen.

Kuntatalous

Kuntahallinnon alijäämä on ennustejaksolla 2026–2028 keskimäärin 0,3 prosenttia suhteessa BKT:hen. Menoja kasvattaa erityisesti palkkaratkaisuista johtuva henkilöstökustannusten kasvu. Verotulot kehittyvät suotuisasti, kun suhdannetilanne parantuu. Alijäämä supistuu ennustejakson lopulla hieman, kun väliaikaiset leikkaukset valtionosuuksiin päättyvät.

Kuntahallinnon rahoitusasema parani hieman edellisvuodesta ja oli noin -0,3 prosenttia suhteessa BKT:hen vuonna 2025. Heikko suhdannekehitys jarrutti verotulojen kasvua, ja hallituksen sopeutustoimet vähensivät valtion tulonsiirtoja kunnille. TE-palvelu-uudistuksesta huolimatta kunnat onnistuivat sopeuttamaan toimintaansa, ja kulutusmenojen kasvu jäi maltilliseen kolmeen prosenttiin. Lisäksi investoinnit supistuivat hieman edellisvuodesta.

Kuntahallinnon taloustilanne heikkenee hieman lähivuosina, ja alijäämä on noin 0,4 prosenttia suhteessa BKT:hen vuosina 2026–2028. Kulutusmenojen määrän muutos on laskeva syntyvyyden ja ikäluokkien pienenemisen vuoksi, mutta menot kasvavat hintojen nousun takia. Erityisesti kunta-alalle sovitut palkkaratkaisut kasvattavat henkilöstövaltaisen sektorin työvoimakustannuksia. Palkankorotukset ovat suurimmillaan lähivuosina, ja kuntien ansiotasoindeksi ennakoidaan ylittävän yleisen ansiokehityksen vuosina 2027–2028. Henkilöstökustannusten kasvua kuitenkin hillitsee osin kuntien omat pysyvät sopeutustoimet, joita on sisällytetty ennusteeseen 100 milj. euroa vuodelle 2026.

Kuntien peruspalveluiden painopiste on sivistys- ja kulttuuripalveluissa, joiden yhteenlaskettu palvelutarve on laskeva. Laskeva palvelutarve ei kuitenkaan realisoidu menojen alenemisena samassa suhteessa, sillä menot eivät jousta mm. palveluverkkoon, henkilöstörakenteeseen ja lainsäädännöllisiin velvoitteisiin liittyvien jäykkyyksien takia. Lisäksi varhaiskasvatuksen osallistumisaste ja erityisen tuen tarve ovat lisääntyneet viime vuosina. Palvelutarpeen laskua onkin hieman loivennettu painelaskelmassa.

Investoinnit pysyvät ennustejaksolla kokonaisuutena korkealla tasolla kuntakohtaisista eroista huolimatta. Maan sisäinen muuttoliike ja ikärakenteen muutos lisäävät kuntien alueellista eriytymistä. Erityisesti kasvavissa kunnissa muuttoliike ja palveluverkon laajentaminen ylläpitävät voimakkaita investointitarpeita. Suuri osa investoinneista kohdistuu perusinfrastruktuurin ylläpitoon ja korjausvelan hallintaan. Myös vihreän siirtymän investoinnit ylläpitävät kuntien korkeaa investointitasoa.

Kuntien tulot nojaavat vahvasti kunnallisveroon, yhteisöveron jako-osuuteen sekä valtionosuuksiin. Verotulot muodostavat kuntien suurimman tulonlähteen. Vuonna 2026 kunnallisvero kehittyy suotuisasti ja kasvaa 5,7 prosenttia keskimääräisen kunnallisveroprosentin nousun ja talouden kasvun myötä. Verotulojen kasvu tasoittuu noin 3,8 prosenttiin vuosina 2027–2030.

Valtiolta saadut tulonsiirrot kasvavat vaihtelevasti ennustejaksolla. Vuonna 2026 valtionosuuksia kasvattavat kustannustenjaon tarkistus ja indeksikorotukset, mutta niitä pienentävät samanaikaisesti aiemmin päätetyt vähennykset, kuten yhden prosenttiyksikön indeksijarru sekä 75 milj. euron tason lasku. Vuonna 2027 valtionosuuksia supistavat lisäksi perustoimeentulotuen kustannusten kasvu sekä indeksijarrun kertaluonteinen tason korottaminen 2,8 prosenttiyksikköön. Kuntahallinnon alijäämä supistuu hieman, kun valtionosuuksiin kohdistuvat määräaikaiset leikkaukset päättyvät.

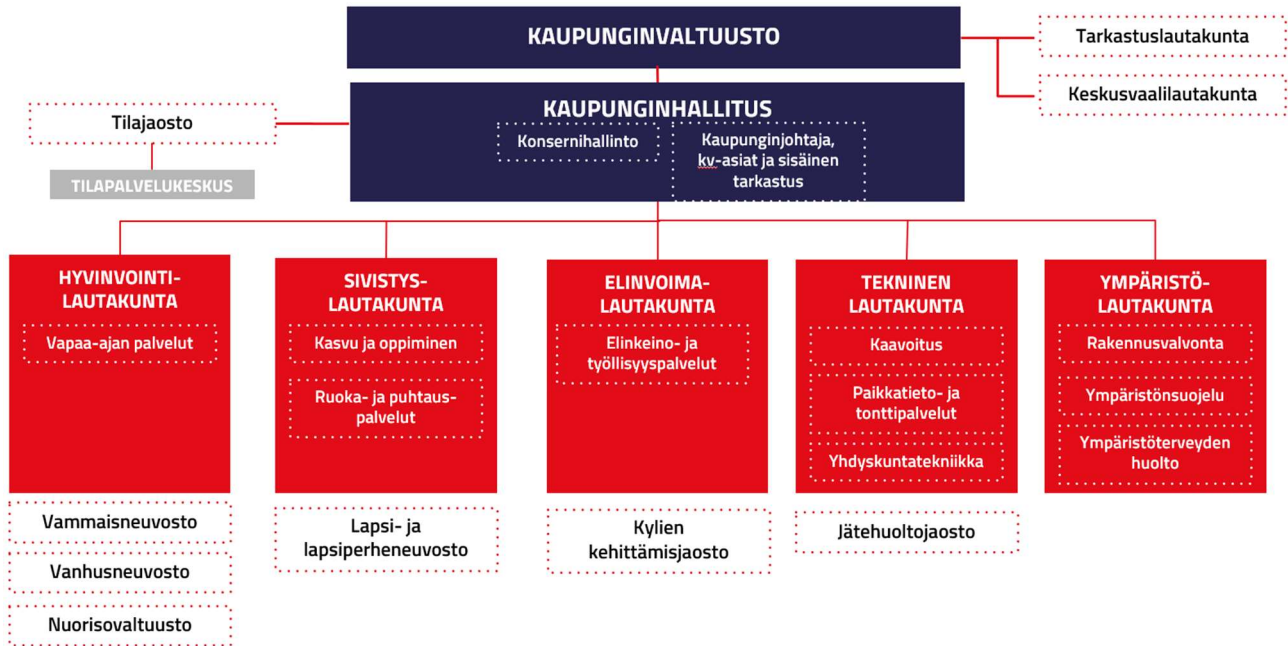
Ennusteeseen sisältyy sekä ylä- että alasuuntaisia riskejä. Kuntien omat sopeutustoimet voivat vahvistaa rahoitusasemaa ennakoitua enemmän, jos palveluverkon ja henkilöstömenojen sopeuttamisessa onnistutaan odotettua paremmin. Toisaalta sopeutustoimien epäonnistuminen tai geopoliittisen tilanteen kiristyminen voivat kasvattaa menoja ennustettua nopeammin.

Valtiovarainministeriön taloudellinen katsaus kevät 2026.

1.3 KAUPUNGIN ORGANISAATIO

Hallintosäännön mukaisesti Rovaniemen kaupungissa on kaupunginvaltuuston ja -hallituksen ja lakisääteisten lautakuntien lisäksi viisi lautakuntaa. Näiden lisäksi vaikuttamistoimieliminä toimivat vammaisneuvosto, vanhusneuvosto, nuorisovaltuusto ja lapsi- ja lapsiperheneuvosto.

Kaupunginvaltuusto päätti 18.5.2026 hallintosäännön muutoksesta 1.6.2026 alkaen, jossa organisaation vaikuttavana muutoksena oli sivistys- ja hyvinvointipalveluiden toimialan jakaantuminen sivistyksen toimialaan ja hyvinvoinnin toimialaan. Edellä mainittu muutos huomioidaan talousarvion laadinnassa.



Henkilöstösuunnitelma laaditaan henkilöstöhallinnon toimittamalle pohjalle. Suunnitelman muutosten on täsmäyttävä talousarvion euromuutoksiin.

Lautakunnat käsittelevät henkilöstösuunnitelman viimeistään käyttösuunnitelman käsittelyn yhteydessä, ellei talousarviota laadita jo aiemmin käyttösuunnitelman tasolle. Lautakunnan talousarvioesitys voidaan käsitellä palvelualue/-yksikkötasolla riippuen toimielimen toiminnan laajuudesta.

Avoimeksi tulevien vakanssien osalta tulee pohtia mahdollisuuksia tehtävien uudelleenjärjestelyihin sekä kaupungin tulevaisuudessa tarvitsemaan osaamiseen. Myös uudistuvien tietojärjestelmien mahdollisuudet tehtäväkokonaisuuksien hoidossa on huomioitava. Kaupungin palveluksesta eläköityy lähivuosina huomattava määrä työntekijöitä. Eläköityvien työntekijöiden osalta on hyvä huomioida uuden työntekijän perehdyttämisen tarpeet, ja tarvittaessa huomioida talousarvion laadinnan yhteydessä tarvittavat määrärahat kahden henkilön samanaikaiseen työpanokseen etenkin niissä tehtävissä, joissa samanlaista tehtävää ei tee kukaan toinen työntekijä kaupunkiorganisaatiossa.

Kehyksessä on huomioitu esitetyt uudet vakanssitarpeet, jotka pohjautuvat pääasiassa lakisääteisten tehtävien hoitoon tai vakanssien tarvitsemat määrärahat saadaan katettua joko lisätuloja hankkimalla tai säästämällä ostopalveluista. Lisäksi on huomioitu työehtosopimusten mukaiset palkankorotukset.

Henkilöstömenosuunnittelun pohjaksi talousyksikkö ohjeistaa suunnittelussa käytettävät sivukuluprosentit ja palkankorotusprosentit.

1.4 KAUPUNKISTRATEGIAN TAVOITTEIDEN EDISTÄMINEN JA SEURANTA TALOUSARVIOVUONNA

Kaupunginvaltuusto hyväksyi 16.2.2026 § 5 uuden kaupunkistrategian 2040.

Kaupungin visiona on olla maailman kiinnostavin ja viihtyisin arktinen kaupunki.

Neljä strategian päätavoitetta ovat:

1. Sujuvuus, viihtyisyys ja lähiluonto ovat arkemme keskiössä
2. Tarjoamme lapsille ja nuorille turvallisen arjen ja valoisan tulevaisuuden.
3. Tarjoamme innostava ympäristön yrittää ja tehdä työtä
4. Vietämme laadukasta vapaa-aikaa arktisessa tapahtumakaupungissa

Lisäksi strategiassa on **seitsemän kärkihanketta**:

1. Korkeakoulutuksen vahvistaminen ja yhteistyö elinvoiman kehittämiseksi
2. Valtatie 4:n liikenneyhteyksien parantaminen
3. Matkakeskuksen toteuttaminen
4. Kohtuuhintaisten asuntojen saatavuuden parantaminen
5. Kaupunkikeskustan viihtyisyyden lisääminen
6. Muurolan ja Alakemijoen alueen kehittäminen
7. Matkailun kestävyuden ja ympärivuotisuuden parantaminen

Talousarvioon laadintaan toimielimittäin (lautakunnat ja kaupunginhallitus) edellä mainittuja strategisia tavoitteita ja kärkihankkeita edistäviä toimenpiteitä talousarviovuoden 2027 aikana toteutettavaksi. Toimenpiteet ovat valtuuston nähden sitovia tavoitteita. Toimenpiteille on asetettava mittari, sekä sille lähtöarvo ja tavoitearvo, joka on tavoitteena saavuttaa vuoden 2027 kuluessa.

Talousarvioon kirjattujen toimenpiteiden edistymistä raportoidaan valtuustolle osavuosisikatsauksessa tammi-kesäkuun ajalta sekä tilinpäätöksessä koko vuoden osalta.

Toimenpiteiden tulee olla konkreettisia strategian tavoitteita eteenpäin vieviä tekoja. Toimenpiteiden laadinnassa on huomioitava kaupunkistrategian lisäksi olemassa olevat ohjelmat. Lautakunnittain toimenpiteiden määrä tulee pysyä maksimissaan viidessä toimenpiteessä.

Toimenpiteitä suunniteltaessa on huomioitava, että toimielimen toiminnasta kertovat määrälliset tunnusluvut ovat lautakuntien käyttötalousosien yhteydessä, eikä niitä pidä toimenpiteisiin laittaa.

2 KÄYTTÖTALOUSOSA

TOIMIELIMEN TOIMINTA JA KESKEISET MUUTOKSET TOIMINNASSA

Toimielinten osalta kuvataan lyhyesti hallintosäännön mukaiset tehtävät sekä toiminnassa tapahtuvat keskeiset tiedossa olevat muutokset talousarviovuoden aikana. Muutokset voivat johtua toimintaympäristön muutoksista, eli esimerkiksi lakimuutoksista. Lisäksi voidaan esittää pidemmän tähtäimen kaupunkistrategiaa tukevia tavoitteita. Talousarviovuodelle kohdistuvat kaupunkistrategiaa edistävät toimenpiteet esitetään strategiakappaleen taulukossa.

TOIMINTAA KUVAAVAT TUNNUSLUVUT

Tunnusluvuissa esitetään toiminnan volyyymiä kuvaavia tunnuslukuja. Tunnusluvut eivät ole tavoitteita, vaan ne kuvaavat arvioitua toiminnan laajuutta, joihin talousarvio ja henkilöstösuunnitelma perustuvat. Tunnuslukuja ei arvioida taloussuunnitelmavuosille, vaan ainoastaan talousarviovuodelle 2026. Tunnuslukujen tarkoitus on havainnollistaa palvelutuotannon laajuutta, kuten oppilas-, lapsi- tai asiakasmäärien kehitystä. Tunnuslukuja on lautakunnittain maksimissaan kymmenen.

TOIMIELIMEN ALAINEN HENKILÖSTÖ (HTV)

Toimielimen henkilöstön osuudessa esitetään henkilöstömäärät (htv) ja määrän kehitys. Lisäksi kuvataan sanallisesti talousarviovuonna henkilöstömäärässä tapahtuvat muutokset.

TOIMIELIMEN TALOUS

Käyttötalousosa suunnitellaan lautakunnittain seuraavaan toimintakatteeseen. Toimielin voi toimintakatteen puitteissa suunnitella toimintaansa. Toimintakate on kaupunginvaltuustoon nähden sitova erä.

1000 euroa	TP 2025	TA 2026	TA 2027	TS 2028	TS 2029	TS 2030
Tarkastuslautakunta	-187	-166	-170	-174	-177	-181
Keskusvaalilautakunta	-227	-13	-52	-16	-216	-216
Kaupunginhallitus: Konsernihallinto	-10 358	-18 017	-16 209	-16 302	-16 213	-16 430
Tilapalvelukeskus	15 146	13 605	15 553	15 052	15 132	15 429
Hyvinvointilautakunta	-21 268	-22 925	-23 388	-23 647	-23 865	-24 130
Sivistyslautakunta	-143 573	-149 311	-151 271	-153 360	-154 945	-156 803
Elinvoimalautakunta	-15 191	-19 236	-19 528	-19 719	-19 908	-20 103
Tekninen lautakunta	2 072	-3 184	-3 662	-4 018	-4 342	-4 690
Ympäristölautakunta	-834	-1 500	-1 463	-1 565	-1 687	-1 792
TOIMINTAKATE	-174 421	-200 747	-200 190	-203 748	-206 222	-208 916

Kehyksessä on huomioitu lapsimäärien muutoksista aiheutuvat muutokset sekä mm. indekseihin sidotut kaupungin sitoumukset. Näitä ovat esimerkiksi palvelusetelin arvo ja kunnossapitopalvelut.

Henkilöstömenoissa on huomioitu kunta-alan sopimuskausi 1.5.2025–29.2.2028. Suunnitelmakausilla vuodesta 2028 alkaen on käytetty arvioina keskimäärin kolmen prosentin nousua.

Toimielinten on huomioitava talousarvioesitystä laadittaessa mahdollisuudet toimintatuottojen maksujen ja taksojen korotuksiin menokehitystä vastaavasti.

Sisäiset vuokrat ajetaan järjestelmään elokuun aikana, ja niiden muutos huomioidaan kehyksessä muutoksena. Kehys siis muuttuu sisäisten vuokrien muutoksen verran ennen lautakuntien talousarvioesitysten käsittelyä. Vastaavalla tavalla käsitellään sisäiset siivousveloitukset ym. sisäiset erät, joiden oltava kaupunkitasolla nolla euroa. Kiinteistöihin liittyvät ulkoiset kulut ja tuotot on budjetoitu pääasiallisesti tilapalvelukeskukseen.

Väestömäärän muutokset etenkin peruskouluikäisessä väestössä aiheuttavat tarpeen suunnittelukauden aikana tarkastella palveluverkkoa joka toimielimen osalta. Nämä muutokset on huomioitava suunnitteluvuosilla. Väestömäärän muutokset aiheuttavat kaupungille haasteita rahoittaa nykyistä palveluverkkoa valtionosuuksien määrän laskiessa. Palveluverkkomuutoksissa on pyrittävä vähentämään kaupungin rakennuskantaa tai uudisinvestointien tarvetta.

Käyttötalouden projekteihin on huomioitava kaupungin talousarvioon avustukset tulona sekä menot tiliryhmän mukaisena eränä. Projektien määrä on pyrittävä sovittamaan olemassa olevaan määrärahaan. Lisäesityksenä voidaan käsitellä projektirahoitukset, jotka edistävät kaupunkistrategian toteutumista.

Ict-kulujen osalta laitteisiin, tietoliikenteeseen sekä kaupunkitasoisiin lisensseihin liittyvät kustannukset budjetoidaan konsernihallintoon. Toimialojen budjeteissa on toimialojen käyttämien tietojärjestelmien ja ohjelmien kustannukset. Puhelinkustannukset on budjetoitu konsernihallintoon koko kaupungin osalta.

Ict-projektien osalta on oltava yhteydessä tietohallintoon, joka päivittää tietojärjestelmiin liittyvät esitykset kustannusarvioineen ja aikatauluineen ICT-projektiportfolioon. Ict-kustannusten budjetoinnissa on huomioitava osan kuuluminen investointiosaan. Ict-projektien priorisointi tehdään digiohjausryhmässä.

3 TULOSLASKELMAOSA

Tuloslaskelma osoittaa, miten kaupungin tulo-rahoitus riittää kaupungin palveluiden järjestämisestä aiheutuviin menoihin, korkoihin ja muihin rahoituskuluihin sekä käyttöomaisuuden kulumisen edellyttämiin suunnitelman mukaisiin poistoihin. Tuloslaskelmaosassa budjetoidaan tuloslaskelmaosan sitovat erät: verotulot, valtionosuudet, rahoitustuotot ja -kulut, satunnaiset erät ja tilinpäätössiirrot.

Kaupungin tuloslaskelma on suunniteltu kuntalain 110 §:n mukaisesti siten, että talousarvio- ja suunnitelma toteuttaa kaupunkistrategiaa ja turvaa edellytykset kaupungin tehtävien hoitamiseen. Lisäksi tilikauden yli-/alijäämä on taloussuunnitelmassa ylijäämäinen.

1000 euroa	TP 2025	TA 2026	TA 2027	TS 2028	TS 2029	TS 2030	Muutos 2026 -> 2027
Tarkastuslautakunta	-187	-166	-170	-174	-177	-181	2 %
Keskusvaalilautakunta	-227	-13	-52	-16	-216	-216	305 %
Kaupunginhallitus: Konsernihallinto	-10 358	-18 017	-16 209	-16 302	-16 213	-16 430	-10 %
Tilapalvelukeskus	15 146	13 605	15 553	15 052	15 132	15 429	14 %
Hyvinvointilautakunta	-21 268	-22 925	-23 388	-23 647	-23 865	-24 130	2 %
Sivistyslautakunta	-143 573	-149 311	-151 271	-153 360	-154 945	-156 803	1 %
Elinvoimalautakunta	-15 191	-19 236	-19 528	-19 719	-19 908	-20 103	2 %
Tekninen lautakunta	2 072	-3 184	-3 662	-4 018	-4 342	-4 690	15 %
Ympäristölautakunta	-834	-1 500	-1 463	-1 565	-1 687	-1 792	-2 %
TOIMINTAKATE	-174 421	-200 747	-200 190	-203 748	-206 222	-208 916	0 %
VEROTULOT	174 677	186 647	192 671	199 305	206 235	214 000	3 %
VALTIONOSUUDET	21 781	23 522	21 855	20 689	19 159	18 160	-7 %
OKM	-1 153	-1 478	-2 165	-2 704	-3 175	-3 472	46 %
Muut	22 934	25 000	24 020	23 393	22 333	21 632	-4 %
RAHOITUSTUOTOT JA KULUT	9 301	5 606	4 205	3 133	2 229	2 262	-25 %
Korkotuotot	10 139	9 347	10 715	10 585	10 428	10 277	15 %
Muut rahoitustuotot	9 464	4 136	4 143	4 180	4 217	4 254	0 %
Korkokulut	-5 174	-7 830	-10 606	-11 585	-12 369	-12 222	35 %
Muut rahoituskulut	-5 128	-47	-47	-47	-47	-47	0 %
VUOSIKATE	31 338	15 028	18 542	19 379	21 401	25 506	23 %
POISTOT JA ARVONALENTUMISET	-17 806	-18 440	-21 048	-21 793	-21 965	-23 145	14 %
TILIKAUDEN TULOS	13 533	-3 412	-2 506	-2 414	-564	2 361	-27 %
Poistoeron lisäys (-) tai vähennys (+)	-16 498	877	877	877	877	877	0 %
Varausten lisäys (-) tai vähennys (+)	17 000						
Rahastojen lisäys (-) tai vähennys (+)	-4 450	2 450	350	350			-86 %
TILIKAUDEN YLI/ALIJÄÄMÄ	9 584	-85	-1 279	-1 187	313	3 238	1396 %

Vuoden 2027 tilikauden alijäämä on 1,3 milj. euroa, mutta koko taloussuunnitelmakausi on ylijäämäinen miljoonan euron verran. Taloussuunnitelmakauden toteutuminen edellyttää reagointia lapsimäärän vähenemiseen peruskoulu- ja toisen asteen ikäisessä väestössä. Lisäpanostuksia ei voida tehdä ilman, että hankitaan lisätuloja tai vähennetään menoja toisista palveluista.

Vuosikate tulee saada nousemaan suunnitelmakauden lopulla 25-26 milj. euroon, jotta voidaan kattaa poistot. Lisäksi edellä mainitulla vuosikatetasolla voidaan pidemmän (->2036) suunnitelmakauden loppupuolella lyhentää lainakantaa.

Verotulot sisältävät ansiotuloista maksettavan kunnallisen tuloveron, yhteisövero-osuuden ja kiinteistöverot. Vuonna 2027 verotuloja arvioidaan tilitettävän yhteensä noin 192,7 milj. euroa. Verotuloarvio perustuu vuoden 2026 veroprosentteihin, joihin ei kehyksessä esitetä muutosta.

Verotulojen tilitysarvio on laadittu kuntaliiton veroennustekehikon pohjalta. Valtionosuuksien määrä on tulevana vuosina epävarma johtuen valtion suunnittelemista valtionosuusleikkauksista.

Korko- ja rahoitustuotot on arvioitu kaupungin antolainojen ja konserniyhtiöistä saatavien tulojen mukaisesti varovaisuuden periaatteella. Konserniyhtiöiden tuloutukset ja korkotuotot on esitetty konserniosiossa. Korkomenot on arvioitu kaupungin lainakannan ja lainakannan muutosten ehtojen mukaisesti. Muut rahoitusmenot sisältävät muun muassa luottoprovisiot ja lainojen hoitokulut. Rahoitustuottojen ja -kulujen tulevan vuoden määrässä on huomioitu investointien maksamiseen tarvittava lainamäärän kasvu.

Käyttöomaisuuden (taseeseen aktivoitavien investointien ja pitkäaikaisten hankintamenojen) poistot merkitään tuloslaskelmaan kaupunginhallituksen hyväksymän poistosuunnitelman mukaisesti.

4 INVESTOINTIOSA

Lähivuosien investointikehitys pitää sisällään teknisen lautakunnan investointeja noin 15 milj. euroa vuosittain. Nämä kohdistuvat katujen perusparannuksiin, mutta myös uusien asuinalueiden rakentamiseen.

Tilapalvelun investoinneissa suurimmat yksittäiset kohteet ovat uimahalli, Ounasvaaran lukio, monitoimihalli ja Häkinvaaran koulu. Pidemmällä suunnittelukaudella tulee vastaan myös mm. Muurolan koulun peruskorjaus/uudisrakennus sekä muutamien päiväkotien peruskorjaukset.

Hyvinvointilautakunnan investointimenoista suurin osa kohdistuu liikuntapaikkarakentamiseen. Sivistyslautakunnan investointimenot kohdistuvat ruoka- ja puhtauspalveluiden kalustoon sekä koulujen ensikalustamiseen peruskorjaus/uudiskohteiden valmistuessa.

1000 euroa	TA 2026	TS 2027	TS 2028	TS 2029	TS 2030	Yhteensä
Kaupunginhallitus	950	400	400	400	400	2 550
Kaupunginhallitus; Tilapalvelut	22 000	17 200	30 700	34 000	26 500	130 400
Kaupunginhallitus (sis. Tilapalvel	22 950	17 600	31 100	34 400	26 900	132 950
Sivistyslautakunta	985	210	975	415	225	2 810
Hyvinvointilautakunta	1 970	1 085	1 450	1 050	700	6 255
Elinvoimalautakunta	0	0	0	0	0	0
Tekninen lautakunta	15 000	14 800	15 170	16 450	11 560	72 980
Kaupunki yhteensä	40 905	33 695	48 695	52 315	39 385	214 995

Kaupungin investointiohjelma vuosille 2026-2036 on yhteensä 366 milj. euroa johtuen lähivuosien suurista yksittäisistä investointikohteista. Investointimenot olisikin saatava laskemaan vuosittain tasolle 20-25 milj. euroa, jotta kaupungin velkamäärää pystytään lyhentämään.

Investointeihin varataan määrärahat taseeseen aktivoitaville yli 10 000 euroa (pienhankintaraja) maksaville hankkeille. Alle 10 000 euroa maksavat kirjataan käyttötalouteen tilikauden kuluksi. Leasing-rahoituksella hankittavat on budjetoitu käyttötalouteen toimintakuluihin.

Investoinneista aiheutuvat poistot on arvioitu poistosuunnitelman pohjalta käyttötalouteen.

5 RAHOITUSOSA

Rahoituslaskelmassa harmaalla pohjalla valtuustoon nähden sitovat erät.

Rahoituslaskelma (1000 euroa)	TP 2025	TA 2026	TA 2027	TS 2028	TS 2029	TS 2030
Toiminnan rahavirta						
Vuosikate	31 338	15 029	18 542	19 379	21 401	25 506
Satunnaiset erät	0	0	0	0	0	0
Tulorahoituksen korjauserät	-10 118	-3 800	-3 000	-3 000	-3 000	-3 000
Toiminnan rahavirta yht.	21 220	11 229	15 542	16 379	18 401	22 506
Investointien rahavirta						
Investointimenot	-60 613	-41 405	-34 195	-48 095	-49 915	-39 885
Rahoitusosuudet investointeihin	1 096	0	0	0	0	0
Pysyvien vastaavien hyödykkeiden luovutustulot	11 096	4 300	3 500	3 500	3 500	3 500
Investointien rahavirta yht.	-48 421	-37 105	-30 695	-44 595	-46 415	-36 385
Toiminnan ja investointien rahavirta yht.	-27 201	-25 876	-15 153	-28 216	-28 014	-13 879
Rahoituksen rahavirta						
Antolainasaamisten lisäykset	-51 798	-14 000	-6 000	-5 000	-5 000	-5 000
Antolainasaamisten vähennykset	3 723	4 500	4 500	4 500	4 500	4 500
Antolainauksen muutokset	-48 075	-9 500	-1 500	-500	-500	-500
Pitkäaikaisten lainojen lisäys	79 200	86 300	53 000	82 200	106 000	106 600
Pitkäaikaisten lainojen vähennys	-21 014	-51 751	-36 138	-53 537	-77 811	-92 265
Lyhytaikaisten lainojen muutos	31 318	0	0	0	0	0
Lainakannan muutokset	89 504	34 549	16 862	28 663	28 189	14 335
Oman pääoman muutokset	0	0	0	0	0	0
Muut maksuvalmiuden muutokset	1 742	0	0	0	0	0
Vaikutus maksuvalmiuteen	15 970	-827	209	-53	-325	-44

Kaupungin suuret investoinnit suunnitelmakaudella aiheuttavat ison tarpeen pitkäaikaisten lainojen nostoille. Yhteensä uutta pitkäaikaista lainaa arvioidaan nostettavan 347,8 miljoonaa euroa vuosina 2027-2030. Lainoja lyhennetään vastaavalla ajanjaksolla noin 259,8 miljoonaa euroa.

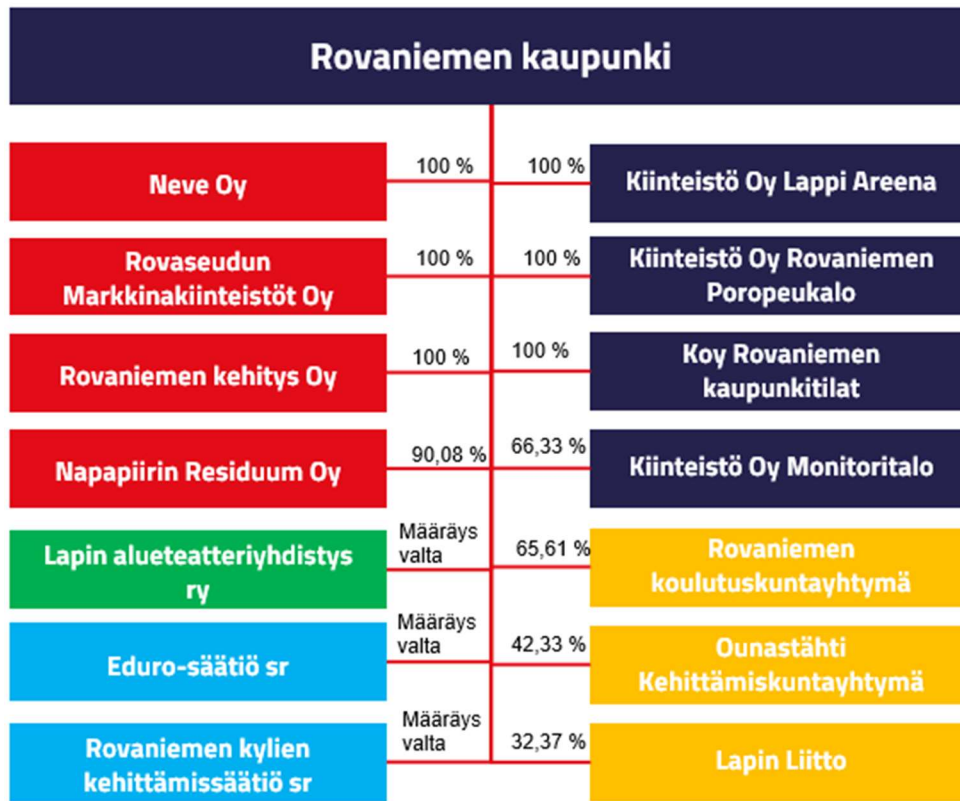
Kaupungin lainamäärä on 7 204 euroa asukasta kohden vuonna 2027. Vuoteen 2030 mennessä vastaava lukema on noussut 8 109 euroon asukasta kohden. Lainamäärä lähtee hitaaseen laskuun vuodesta 2031 alkaen, jollei investointimäärä kasva nykyisestä suunnitelmasta ja kaupungin vuosikate saadaan pidettyä vuoden 2030 tasolla.

Vuonna 2027 investointien tulorahoitus on 51 prosenttia eli toiminnasta kertyvä rahavirta kattaa investointimenoista ainoastaan tämän verran. Loppu katetaan lainanotolla. Taloussuunnitelmakauden aikana vuosikate ei kata investointeja, jolloin lainamäärää ei päästä suunnitelmakauden aikana pienentämään. Vuosina 2027-2028 vuosikate ei kata poistoja, jolloin tulee alijäämäinen tilikauden tulos.

Tasapainotilanteessa vuosikatteen tulisi olla vähintään poistojen suuruinen, jota on suunnitelmakaudella tavoiteltu.

Antolainasaamisten lisäykset sisältävät varauksen konserniyhteisöille myönnettävistä lainoista. Antolainasaamisten vähennyksiin on laskettu konserniyhteisöjen lainasuunnitelmien mukaiset lyhennykset kaupungille.

6 KONSERNIOSA



Konserniyhteisöt ja keskeiset kuntayhtymät

Kaupunkikonsernissa on tapahtumassa muutos, jossa Rovaniemen kehitys Oy lakkaa, ja Rovaniemen Matkailu ja Markkinointi Oy nousee suoraan kaupungin tytäryhtiöksi.

Koy Rovaniemen kaupunkitilat muodostui Rovaseudun Markkinakiinteistöt Oy:n jakautumisessa 1.6.2026 alkaen. Yhtiö omistaa kaupungin perustoiminnan käyttämiä koulu-, päiväkot-, liikunta- ja kulttuurirakennuksia.

Konsernin ohjaus perustuu seuraaviin hyväksytyihin asiakirjoihin:

- hallintosääntö (KV 18.5.2026 § 53),
- Rovaniemen kaupunkistrategia 2040 (KV 16.2.2026 § 5)
- omistajapolitiikka (KV 24.10.2022 § 109, 18.5.2026 § 52 Neve Oy, 8.6.2026 § 64 Roma Oy),
- konserniohje (KV 25.9.2023 § 98) ja
- hyvä hallinto- ja johtamistapa Rovaniemen kaupungin tytäryhteisöissä (KV 22.1.2024 § 3).

Hallintosäännön mukaan konsernijohtoon kuuluvat kaupunginhallitus, kaupunginjohtaja, toimialajohtajat sekä konsernitalouspäällikkö.

Kaupunginjohtajan viranhaltijapäätöksellä 25.4.2023 § 15 on perustettu konsernijohtoryhmä, johon kuuluvat kaupunginjohtaja, toimialajohtajat ja konsernitalouspäällikkö. 1.1.2025 voimaan tulevan hallintosäännön mukaan konsernijohtoon kuuluu edellä mainittujen lisäksi kaupunginjohtajan määräämä kaupunginlakimies ja kansliapäällikkö.

Konserniyhteisöt raportoivat säännönmukaisesti toiminnastaan osavuositarkastuksessa ja tilinpäätöksen yhteydessä.

Talousarvion konserniosassa esitellään keskeisten konserniyhteisöjen tai konsernitilinpäätöksessä yhdisteltävien yhteisöjen toiminnan ja talouden tavoitteita talousarviovuodelle ja suunnittelukaudella. Määräysvallassa olevat konserniyhteisöt esittävät kaupunkistrategiaa edistävät toimenpiteet, joiden toteumat raportoidaan osavuosisikauksessa ja tilinpäätöksessä.

Omistajapolitiikan mukaisesti yhteisöjen olemassaolo tulee perustua johonkin kaupungin määrittämään asukkaiden hyvinvointia ja alueen elinvoiman edistämistehtävään sekä palveluiden järjestämiseen. Omistajapolitiikassa painotetaan konsernin kokonaisedun tavoittelua, joka näkyy käytännössä esimerkiksi talouden tasapainona, kohtuullisina, pitkällä tähtäimellä keskitasoa alemmina asumiskustannuksina, hallittuna velan ottona, sekä tarkoituksenmukaisina ja suunnitelmallisina osinkoina, investointeina ja poistoina.

Konserniyhteisöistä tavoitteita ei aseteta erikseen Rovaniemen kehitys Oy:lle, vaan suoraan sen tytäryhtiölle Rovaniemen Matkailu ja Markkinointi Oy:lle.

Konserniyhteisöiden talousarviokirjassa esitettävät tuloutustavoitteet sitovat yhteisöä, mutta lopullisesta osingon tai muusta vastavasta ylijäämän jaosta päättää yhtiö- tai vastaava kokous.

Talousarvioketys on laskettu konsernin tuloutusten ja korkotuottojen osalta seuraavien odotusten mukaisesti. Taulukossa näkyvät myös konserniin liittymättöminä rahoitustuotto- ja kuluerinä arvopapereiden myyntivoitot, maksuliikennetilien korot ja muut rahoituskulut.

Muut rahoitustuotot (1000 euroa)					
Osinkotuotot	2026	2027	2028	2029	2030
Kuntarahoitus	208	200	200	200	200
Rovakaira	513	513	513	513	513
Roma	450	600	650	700	750
Neve	1140	1140	1140	1140	1140
Ounastähti	1500	1000	1000	1000	1000
	3 811	3 453	3 503	3 553	3 603
Peruspääoman korko	2026	2027	2028	2029	2030
Ounastähti	46	46	46	46	46
Redu	60	60	60	60	60
	106	106	106	106	106
Provisiot	2026	2027	2028	2029	2030
Roma	76	55	42	29	16
Kas	29	29	29	29	29
	105	84	71	58	45
Arvopapereiden myyntivoitot		500	500	500	500
Yhteensä	4 022	4 143	4 180	4 217	4 254
Korkotuotot (1000 euroa)					
	2026	2027	2028	2029	2030
Neve	8 500	9 395	9 316	9 211	9 111
Lappi Areena	7	7	7	7	7
Roma	800				
Koy Rokati		776	728	679	631
Residuum	40	37	34	31	28
	9 347	10 215	10 085	9 928	9 777
Maksuliikennetilien korot		500	500	500	500
Korkotuotot	9 347	10 715	10 585	10 428	10 277
Muut rahoituskulut (10					
	-47	-47	-47	-47	-47

7 TALOUSARVION TÄYTÄNTÖÖNPANO

SITOVUUS

JA

Kuntalain 110 §:n mukaan valtuuston on vuoden loppuun mennessä hyväksyttävä kunnalle seuraavaksi kalenterivuodeksi talousarvio ottaen huomioon kuntakonsernin talouden vastuut ja velvoitteet. Talousarvion hyväksymisen yhteydessä valtuuston on hyväksyttävä myös taloussuunnitelma kolmeksi tai useammaksi vuodeksi (suunnitelmakausi). Talousarviovuosi on taloussuunnitelman ensimmäinen vuosi.

Talousarvio ja -suunnitelma on laadittava siten, että ne toteuttavat kuntastrategiaa ja edellytykset kunnan tehtävien hoitamiseen turvataan. Talousarviossa ja -suunnitelmassa hyväksytään kunnan ja kuntakonsernin toiminnan ja talouden tavoitteet.

Talousarvioon otetaan tehtävien ja toiminnan tavoitteiden edellyttämät määrärahat ja tuloarviot sekä siinä osoitetaan, miten rahoitustarve katetaan. Määräraha ja tuloarvio voidaan ottaa brutto- tai nettomääräisenä. Talousarviossa ja -suunnitelmassa on käyttötalous- ja tuloslaskelmaosa sekä investointi- ja rahoitusosa.

Kunnan toiminnassa ja taloudenhoidossa on noudatettava talousarviota.

Sitovuustasot talousarviossa

Sitovuustaso tarkoittaa euromäärää, jota toimitilin ei saa ilman kaupunginvaltuuston hyväksymää talousarviomuutosta ylittää talousarviovuoden aikana.

Talousarvion osa	Sitovuustaso
Kaupunkistrategian tavoitteiden toimenpiteet	Kaupunkistrategiaa toteuttavat toimenpiteet toimielimittäin (ml. tilajaosto)
Käyttötalousosa	Toimintakate toimielimittäin (ml. tilajaosto)
Investointiosa	Nettoinvestoinnit toimielimittäin (ml. tilajaosto)
Tuloslaskelma	Tilikauden yli-/alijäämä (kaupunginhallitus vastaa koko kaupungin osalta)
Rahoitusosa	Pitkäaikaisten lainojen lisäys Antolainasaamisten lisäys
Konserniyhteisöt	Tuloutustavoite Kaupunkistrategiaa toteuttava toimenpide

Lähtökohtaisesti toiminta on sopeutettava talousarvion mukaiseksi. Jos sitovuustason ennakoitaan ylittyvän, eikä ylitystä voida lautakunnan sisältä kattaa, tulee ylityksestä tehdä lisätalousarvioesitys kaupunginhallitukselle ja edelleen kaupunginvaltuustolle hallintosäännön mukaisesti talousarviovuoden aikana.

Talousarviopoikkeamista, joita ei ole hyväksytty talousarviomuutoksina valtuustossa, on annettava selvitys toimintakertomuksessa.

Kuntalain 125 §:n mukaisesti tilivelvollisia ovat toimielimen jäsenet ja asianomaisen toimielimen tehtäväalueen johtavat viranhaltijat. Tilivelvollisia ovat mm. toimielimien esittelijät ja itsenäisestä tehtäväkokonaisuudesta vastaava henkilö.

Täytäntöönpano

Talousarvion laadinnan alustava aikataulu

16.6.2026	Kaupunginhallituksen kehyspäätös
8/2026	Kaupunginvaltuuston seminaari
9/2026	Lautakuntien talousarvioesitykset
25.9.2026 mennessä	Konserniyhteisöiden tekstit ja tunnusluvut
5.10.2026	Kaupunginjohtajan talousarvioesitys ja kaupunginvaltuuston iltakoulu
10/2026	Yhteistyötoimikunnan käsittely
10/2026	Luottamushenkilöille mahdollisuus jättää talousarvioesityksestä kysymyksiä, joihin vastaukset ennen kaupunginhallituksen iltakoulu
27.10.2026	Kaupunginhallituksen iltakoulu
9.11.2026	Kaupunginhallituksen talousarvio- ja veroprocenttiesitys valtuustolle
16.11.2026	Talousarvio ja veroprocentit kaupunginvaltuustossa
12/2026	Käyttösuunnitelmien ja investointien työohjelmien käsittely toimitelmissä

Talousarvion täytäntöönpano hallintosäännön mukaisesti. Toimielimet hyväksyvät kaupunginvaltuuston hyväksymään talousarvion perustuvat käyttösuunnitelmat vähintään palvelualueitasolla sekä investointien työohjelmat lautakuntatasolla. Käyttösuunnitelmaa ei tarvitse erikseen hyväksyä toimitelmissä, jos talousarvio on jo laadittu käyttösuunnitelman tasolle. Investointien työohjelmassa esitetään, miten kaupunginvaltuuston hyväksymä nettoinvestointimääräraha käytetään eri investointikohteisiin.

Talousarvion toteutumista seurataan kaupunginhallituksessa ja toimitelmissä kuukausittain, jos toimitelimen esityslistalla on muitakin asioita. Ainoastaan talousraportin käsittelyä varten toimitelimen ei tarvitse kuukausittain kokoontua. Kaupunginhallitus käsittelee talousraportin yhteydessä sijoitusten ja lainakannan tilanteen. Sijoitustoiminnan osalta ESG-kestävyyseraportit käsitellään kaupunginhallituksessa kaksi kertaa vuodessa osavuosikatsauksen ja tilinpäätösten yhteydessä.

Osavuosikatsaus tehdään koko kaupungin osalta kesäkuun lopun tilanteesta. Osavuosikatsauksessa kaupunginvaltuustolle raportoidaan talousarvion sitovuustasojen mukaisesti käyttötalouden, rahoitusosan, investointien ja kaupunkistrategiaa toteuttavien toimenpiteiden tilanne.

Virat ja toimet perustuvat toimitelien talousarvion yhteydessä käsittelemiin henkilöstösuunnitelmiin. Henkilöstösuunnitelma on pidettävä vuoden aikana ajan tasalla. Avoimeksi tulevien vakanssien osalta tulee pohtia mahdollisuuksia tehtävien uudelleenjärjestelyihin sekä kaupungin tulevaisuudessa tarvitsemaan osaamiseen. Myös uudistuvien tietojärjestelmien mahdollisuudet tehtäväkokonaisuuksien hoidossa on huomioitava. Uutta virkaa tai tointa perustettaessa henkilöstösuunnitelma on päivitettävä ja tehtävään tulee olla määrärahat varattuna käyttösuunnitelmassa.

Kaupungin perimistä maksuista päätetään hallintosäännön mukaisesti ja niitä on päivitettävä vastaamaan kustannuskehitystä säännöllisin väliajoin. Laskutus on hoidettava välittömästi, kun suorite on toimitettu. Toimialajohtaja vastaa toimialaansa kuuluvien tehtävien laskutuksesta, saatavien seurannasta ja perinnästä sekä luottotappiopäätösten laadinnasta.

Talous- ja rahoituspalvelut antavat tarvittaessa tarkempia taloudenhoitoa koskevia ohjeita koskien mm. tositteiden käsittelyä, luottokortteja, leasingin käyttöä tai projektien taloushallintoa.